



NA KRÓLEWSKICH STOŁACH

Kolekcja „Empire” zaprojektowana na zamówienie prezydenta Ignacego Mościckiego, 80 lat później na życzenie Bronisława i Anny Komorowskich została oficjalną zastawą stołową Belwederu. Serię znaleźć można także na dworze króla Belgii Filipa, królowej brytyjskiej i w Watykanie. Wyeksponowany centralnie fragment garnituru do kawy „Rococo”, powstałego w XIX w., do dziś cieszy się powodzeniem



IKONA LAT 60. XX WIEKU

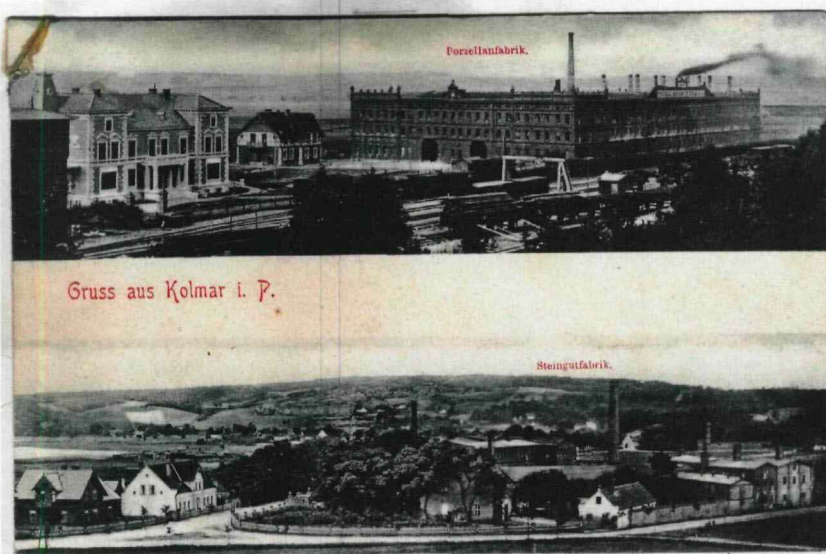
„Prometeusz”, projekt Danuty Dusznik (Zakłady Porcelany Chodzież, 1959 r.)



Najlepsze garnitury

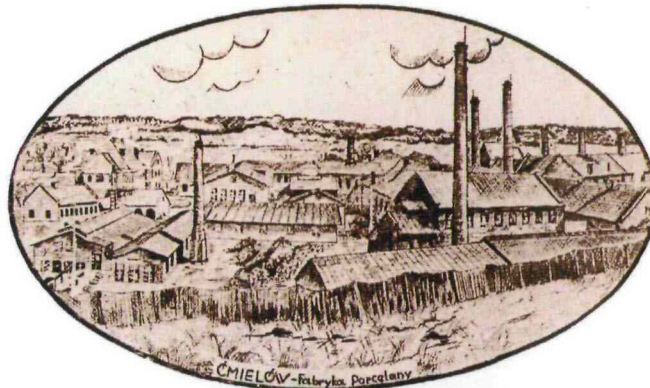
Początki ćmielowskiej fabryki sięgają XVIII wieku.

Chodzieska, z którą Ćmielów potoczył sity, jest młodsza o kilkadziesiąt lat. Naczynia, wciąż w znacznym stopniu wykonywane ręcznie, zachwycają wysmakowanymi formami i kunsztownymi zdobieniami.



UDANY MARIĄŻ FABRYK O BOGATEJ TRADYCJI

Archiwalne zdjęcia dwóch fabryk przedstawiają wytwórnię w Chodzieży (u góry) i Ćmielowie, uwiecznione przed 1914 rokiem. Na starej fotografii obok widzimy pracowników Ćmielowskiej manufaktury w historycznej modelarni; poniżej zespół pozujący w fabrycznej hali ze świeżo powstałymi produktami. Zdjęcia porcelany, zrobione przez nas współcześnie, gdyby zmienić ich kolorystykę na czarno-białą, niewiele różniłyby się od archiwalnych, bo przedstawiają wzory wytwarzane od lat: filiżanki z kolekcji „Iwona” oraz dzbanki, wazy, imbryki z serwisów „Rococo” i „Bolero” (zdjęcie na sąsiedniej stronie). Obecnie fabryki w Ćmielowie i Chodzieży działają pod jednym szyldem. Połączyły się w 2013 r. Powstałe po fuzji Polskie Fabryki **Porcelany Ćmielów** i Chodzież są największym wytwórcą porcelany cienkościennej w Europie.



BYŁ ROK 1790, GDY WOJTAS, ĆMIELOWSKI GARNCARZ, ZACZAŁ TOCZYĆ GLINIANE GARNKI. Potrzeba było jeszcze niespełna czterdziestu lat, by w manufakturze ruszyła produkcja porcelany. Wśród obecnie wytwarzanych fasonów znajdziemy wiele historycznych wzorów, m.in. „Prometeusza” Danuty Duszniak, „Płaskiego” i „Kulę” Bogdana Wendorfa. Fabryka kontynuuje przedwojenne tradycje, kiedy to dostarczała porcelanę władzom państwowym, dyplomatom, restauracjom i hotelom. Wielką popularnością cieszyły się wówczas jej garnitury o neorokokowej stylizacji. Równolegle w manufakturze powstawały serwisy nowoczesne w stylu art déco. Obecnie oferta Ćmielowa obejmuje kilkanaście fasonów z linii „Classic”, wśród nich „Bolero”, „Iwów” i „Rococo”. Fabryka ma własne studio

projektowe Ćmielów Design Studio, którego dyrektorem artystycznym jest Marek Cecuła. W ĆDS powstają współczesne designerskie wzory. Jest to zarazem trzecia marka produktów Polskich Fabryk **Porcelany Ćmielów** i Chodzież. Początki chodzieskiej manufaktury sięgają roku 1852, kiedy w posiadanie jednego z budynków fabryki weszli kupcy Hermann Müller i Ludwik Schnorr, którzy rozpoczęli działalność od produkcji naczyń fajansowych, by w 1896 roku dołączyć do elitarnego grona wytwórców porcelany. Wszystkie chodzieskie fasony zostały zaprojektowane we własnej pracowni projektowej, której korzenie sięgają początków działalności manufaktury. Fabryka w Chodzieży miłośnikom klasycznych wzorów proponuje m.in. garnitury „Iwona”, „Kamelia”, „Vega”, „Venus”. ●